

# Société des Rizeries d'Extrême-Orient

CAPITAL : 25 MILLIONS DE FRANCS

FONDÉE PAR MM. P. RAUZY & P. VILLE

SIÈGE SOCIAL : SAIGON - 15, Quai de Belgique

SIÈGE ADMINISTRATIF : PARIS - 11 bis, Rue d'Aguesseau

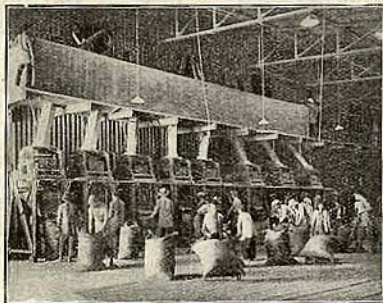
Administrateurs Délégués : MM. Paul Rauzy et Paul Ville

¶ Cette Société, par l'importance de son Capital et son Industrie, est la plus puissante de Cochinchine. Elle exploite à Cholon, à 7 kilomètres du port de Saïgon, quatre grandes usines (dénommées **Orient**, **Tong-Wo**, **Ban-Hong-Guan** et les **Jonques**) dont la capacité de production d'ensemble est de 2.650 tonnes de riz blanc par vingt-quatre heures, ce qui représente presque la moitié de la production de toutes les rizeries de l'Indochine. A elles quatre, elles disposent d'une force motrice de près de 5000 chevaux et emploient un personnel de plus de 1.800 hommes ; elles embrassent une étendue de plus de 27 hectares, dont 15 couverts.

¶ Ces usines sont les plus considérables que l'on connaisse. On sait que l'Indochine est, après la Birmanie, la plus grande exportatrice de riz du



USINE "ORIENT"



USINE "TONG-WO" — Bascule d'arrivée des produits.

globe. Mais la plus grande usine de Birmanie ne manipule que 700 tonnes de riz paddy par jour, tandis que la Société des Rizeries d'Extrême-Orient en possède deux : **Tong-Wo** et **Ban-Hong-Guan**, qui peuvent manipuler 1.200 et 1.000 tonnes respectivement. **Tong-Wo** a fait l'admiration de Lord Nothcliffe et des Ambassadeurs Paul Claudel et de Fleurbaey, lors de leur récent passage en Indochine. **Tong-Wo** est d'ailleurs la plus importante usine de riz de tout l'univers. A ajouter que la capacité des magasins de la Société est de 115.000 tonnes.

¶ Sur 1.025.000 tonnes de riz exportées en 1921, par le port de Saïgon, 568.000 tonnes, soit 55 0/0, ont été fournies par la Société des Rizeries d'Extrême-Orient.

## Rizeries Indochinoises

SIÈGE SOCIAL : HAIPHONG (Tonkin)

SIÈGE ADMINISTRATIF  
MARSEILLE - 3, Rue Armény, 3

Administrateurs Délégués : MM. Paul Rauzy et Paul Ville

Fondée en 1910 au capital de 300.000 fr., cette Société, au fur et à mesure de la progression de ses affaires, s'est portée en plusieurs étapes au capital actuel de 4 millions. Le degré de prospérité auquel elle est arrivée se trouve attesté par l'importance du dividende de 55 francs qu'elle distribue à ses actions de 100 francs.

¶ Objet social : Industrie et commerce des riz et paddy, céréales et dérivés. La Société possède au Tonkin, à Haiphong, une rizerie modèle dont la capacité de production par vingt-quatre heures est de 150 tonnes de riz blanchi et 70 tonnes de riz glacé. Elle s'est spécialisée dans les qualités, plus lucratives, des riz de choix. A noter à ce propos que le Tonkin produit deux récoltes par an, et que la qualité des riz du Tonkin, mieux appropriée aux goûts d'Europe, obtient souvent une plus-value sur les qualités cochinchinoises. Indépendamment de l'usinage du riz, la Société fait de très importantes affaires d'exportation en tous produits alimentaires d'Indochine. Elle a pris de grosses participations dans diverses entreprises, notamment dans les Rizeries d'Extrême-Orient.

## Société Commerciale Française de l'Indochine

SIÈGE SOCIAL : SAIGON

DIRECTIONS COMMERCIALES  
MARSEILLE - 3, Rue Armény, 3  
PARIS - 11 bis, Rue d'Aguesseau

AGENCES : HAIPHONG et LONDRES

Administrateurs Délégués : MM. Paul Rauzy et Paul Ville

¶ La place considérable que cette Société, spécialisée dans le commerce du riz d'Indochine, a conquise en Extrême-Orient et en Europe, frappe d'autant plus l'attention que le petit capital originaire d'un million n'a jamais été augmenté. Il est vrai que la Société a très largement doté ses comptes de prévoyance. Elle n'en distribue pas moins 100 francs de dividende nets d'impôts à chaque action de 100 francs. En Bourse d'ailleurs ces actions cotent 1.700 à 1.800 francs ; soit dix-sept à dix-huit fois le pair.

¶ Organisation commerciale de premier ordre sur tous les grands marchés du monde.